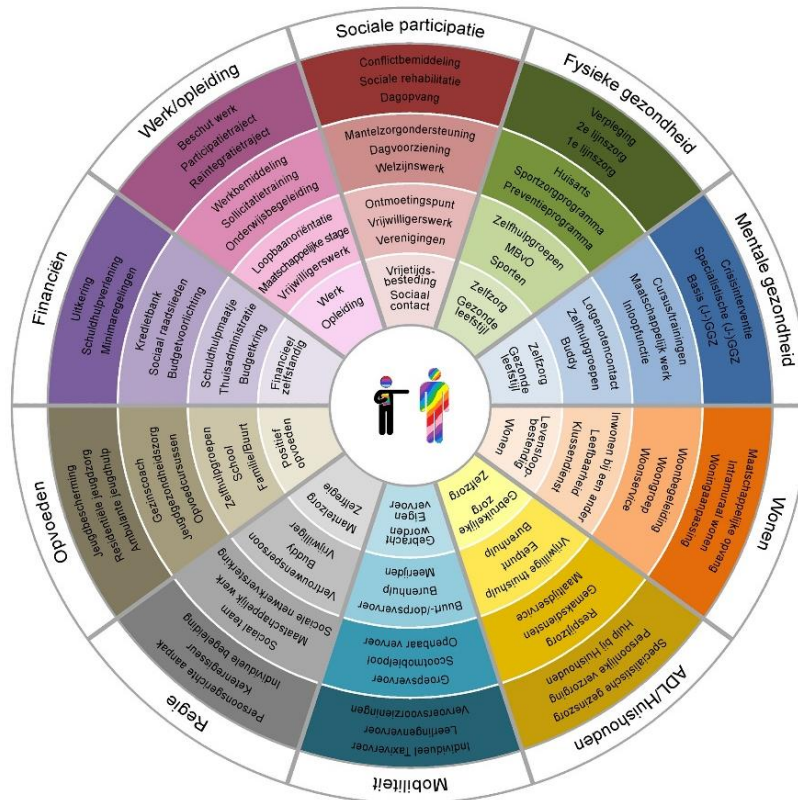


# Arrangementenmonitor

## Sociaal Domein





## Inhoudsopgave

<b>1</b>	<b>Inleiding.....</b>	<b>3</b>
<b>2</b>	<b>Beschrijving Arrangementenmonitor .....</b>	<b>7</b>
2.1	Doel .....	8
2.2	Onderwerpen .....	9
2.3	Gegevensanalyse en -presentatie .....	10
2.4	Benchmark .....	11
<b>3</b>	<b>Werkwijze.....</b>	<b>12</b>
3.1	Dataverzameling .....	12
3.2	Dataverwerking.....	13
3.3	Gegevenspresentatie .....	13
3.4	Implementatie.....	14
3.5	Beveiliging gegevens .....	14
3.6	Inbreng gemeente.....	14
<b>4</b>	<b>Deelname aan Arrangementenmonitor .....</b>	<b>15</b>
4.1	Structurele deelname .....	15
4.2	Eenmalige analyse/doorlichting.....	16
4.3	Kosten .....	17
<b>5</b>	<b>Informatie.....</b>	<b>18</b>



## 1 Inleiding

### Transformatie in Sociaal Domein

De gemeenten en de zorgsector staan als gevolg van maatschappelijke en demografische ontwikkelingen, bezuinigingen, de decentralisaties van rijkstaken naar de gemeenten (Jeugdzorg, nieuwe Wmo en Participatiewet) en stelselwijzigingen in de zorgsector (de nieuwe Zorgverzekeringswet (Zvw) en de Wet langdurige zorg (Wlz)), voor een grote transformatie-opgave in het Sociaal Domein.

Een gehele nieuwe aanpak, werkwijze en cultuurverandering is nodig om deze transformatie voor elkaar te krijgen. Centraal in de nieuwe aanpak staat een integrale en ontkokerde werkwijze over beleids- en financieringspijlers heen én een aanpak die primair uitgaat van eigen kracht, zelfredzaamheid en participatie van mensen en hun sociaal netwerk.

### Wijkgerichte aanpak en samenwerking gemeenten-zorgverzekeraars

Samenwerking tussen de decentrale systeemverantwoordelijken, gemeenten, zorgverzekeraars en UWV is noodzakelijk om deze integrale aanpak in goede banen te leiden. Centraal hierin staat dat integraal naar de ondersteuningsbehoefte en zorgvraag van (kwetsbare) burgers wordt gekeken en samen met de burgers gekeken wordt welke ondersteuning het best passend is. De toegang naar ondersteuning in het Sociaal Domein (Welzijn en maatschappelijke ondersteuning, Jeugdhulp, Werk en inkomen en Thuiszorg (verpleging en verzorging)) verloopt via één ingang, veelal via sociale wijkteams of gebiedsteams, maar soms ook via één centrale ingang, b.v. bij de gemeente.

### Monitoring

Gemeenten, zorgverzekeraars en partners in het Sociaal Domein hebben behoefte aan basisinformatie om de gezamenlijke aanpak goed te faciliteren en (bij) te sturen. Kort gezegd willen gemeenten, zorgverzekeraars en maatschappelijk partners beter / meer zicht krijgen op de omvang, aard en kosten van de ondersteuningsbehoefte van de (kwetsbare) burgers én de eigen kracht en mogelijkheden van de burger en zijn sociale omgeving / de buurt. Deze basiskennis zal op wijk(team)niveau beschikbaar moeten zijn, aangezien de wijk het niveau is waarin de nieuwe aanpak gerealiseerd moet worden en de wijkteams hierin een belangrijke spilfunctie hebben.

Er zijn veel gegevens beschikbaar vanuit landelijke organisaties, vanuit de eigen gemeentelijke systemen en systemen van de zorgverzekeraars, maar deze kenmerken zich op dit moment veelal door:

- **Verkokering.** Het betreft gegevens die vanuit elk afzonderlijk beleidsterrein en organisatie beschikbaar zijn. De integraliteit en samenhang tussen de verschillende leefdomeinen komt daarmee niet tot uitdrukking en daarmee ook niet de gewenste integrale aanpak in het Sociaal Domein.
- **Te groot aggregatieniveau.** Gegevens worden vaak niet op wijkniveau gepresenteerd maar op gemeenteniveau, waarmee deze gegevens weinig inzicht geven in de werkwijze en resultaten van de sociale wijkteams / wijknetwerken.
- **Onoverzichtelijkheid** door de hoeveelheid informatie en het ontbreken van een samenhangende indeling of een verouderde indeling volgens de oude beleidskokers.
- **Geen duiding** en vergelijking van gegevens, waarmee de cijfers onvoldoende inzicht geven.
- **Niet toegankelijk.** Voor de eindgebruikers (beleidsmakers) zijn de data niet of slechts ten dele toegankelijk. Veelal worden de gegevens ad hoc verzameld.

Gevolg is dat de mogelijkheden van data niet of nauwelijks benut worden bij het maken van beleidsanalyses of evaluaties. Dit terwijl er juist nu na decentralisaties behoefte is aan een meer data-ondersteund beleid en aanpak in het Sociaal Domein.

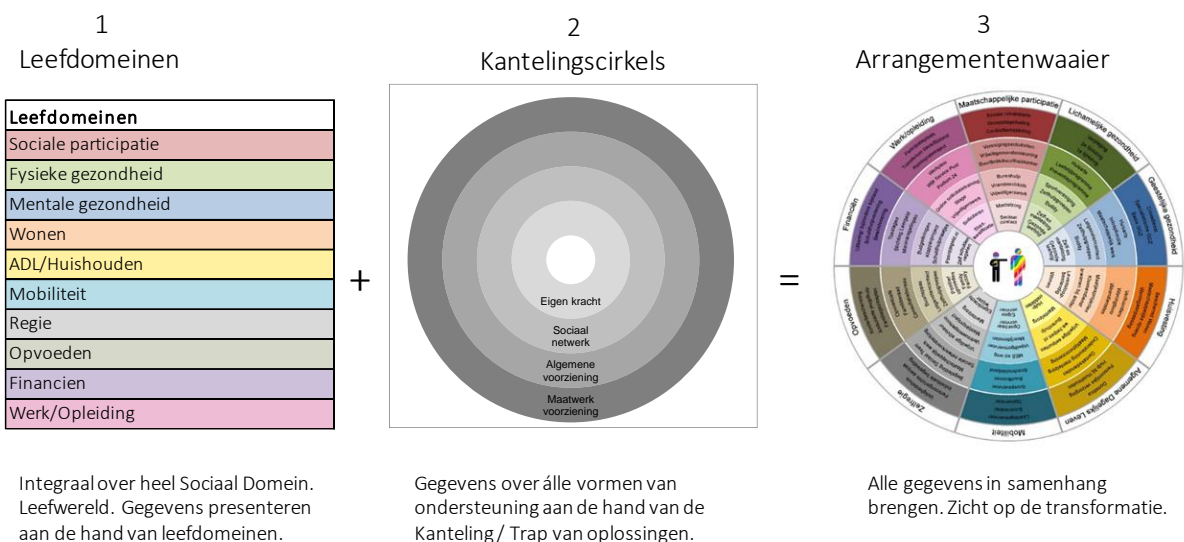


## Arrangementenmonitor

Door Thönissen Management en Advies B.V. is de Arrangementenmonitor ontwikkeld. Sinds 2016 nemen ca. 25 gemeenten en zorgverzekeraar Coöperatie VGZ deel aan de Arrangementenmonitor. De belangrijkste kenmerken van deze monitor zijn:

- **Integraal.** De monitor geeft inzicht in de integraliteit en samenhang door middel van de combinatie van gegevens m.b.t. geïndiceerde zorg en ondersteuning uit de pijlers Wmo / Jeugd / Participatiewet, Zorgverzekeringswet, Wet langdurige zorg.
- **Wijkniveau.** De gegevens worden op wijk(team)niveau ontsloten, waarmee ook de ontwikkelingen in aantallen en kosten maatwerkvoorzieningen per wijkteam gevolgd en geanalyseerd kunnen worden.
- **Benchmark.** In de monitor kan gebenchmarkt worden binnen gemeenten (op wijk- / kernniveau) en tussen gemeenten of met een gerichte groep van vergelijkbare wijken.
- **Transformatie.** Tenslotte wordt voor de presentatie van de gegevens in deze monitor gebruik gemaakt van de beeldtaal van de Arrangementenwaaier. Zo worden de gegevens op een samenhangende wijze gepresenteerd, aansluitend op de twee invalshoeken van de transformatie van het Sociaal Domein (leefdomeinen, kanteling).

## Verbeelding transformatie Sociaal Domein



## Arrangementenmonitor 2.0

Inmiddels is de Arrangementenmonitor doorontwikkeld naar een 2.0 versie. Hierin worden, aanvullend op de kwantitatieve gegevens m.b.t. de zorg en ondersteuning, meer kwalitatieve databronnen toegevoegd m.b.t. algemene voorzieningen / preventie, gegevens UWV, gegevens uit de Toegang / regiesystemen en gegevens vanuit onderzoeken / enquêtes zoals de GGD Volwassenen en Ouderenmonitor. Zo ontstaat een compleet beeld van de transformatie van het Sociaal Domein.

Samenwerking met Solviteers zorgt voor een optimale ondersteuning van gemeenten bij het inrichten en aanleveren van de gegevens uit de cliënt- en regiesystemen. Daarnaast bestaat nu de mogelijkheid om gemeenten te ondersteunen bij het inrichten van eigen dashboards / data-analyses op basis van de Arrangementenmonitor en aansluitend op de gemeentelijke data-infrastructuur.

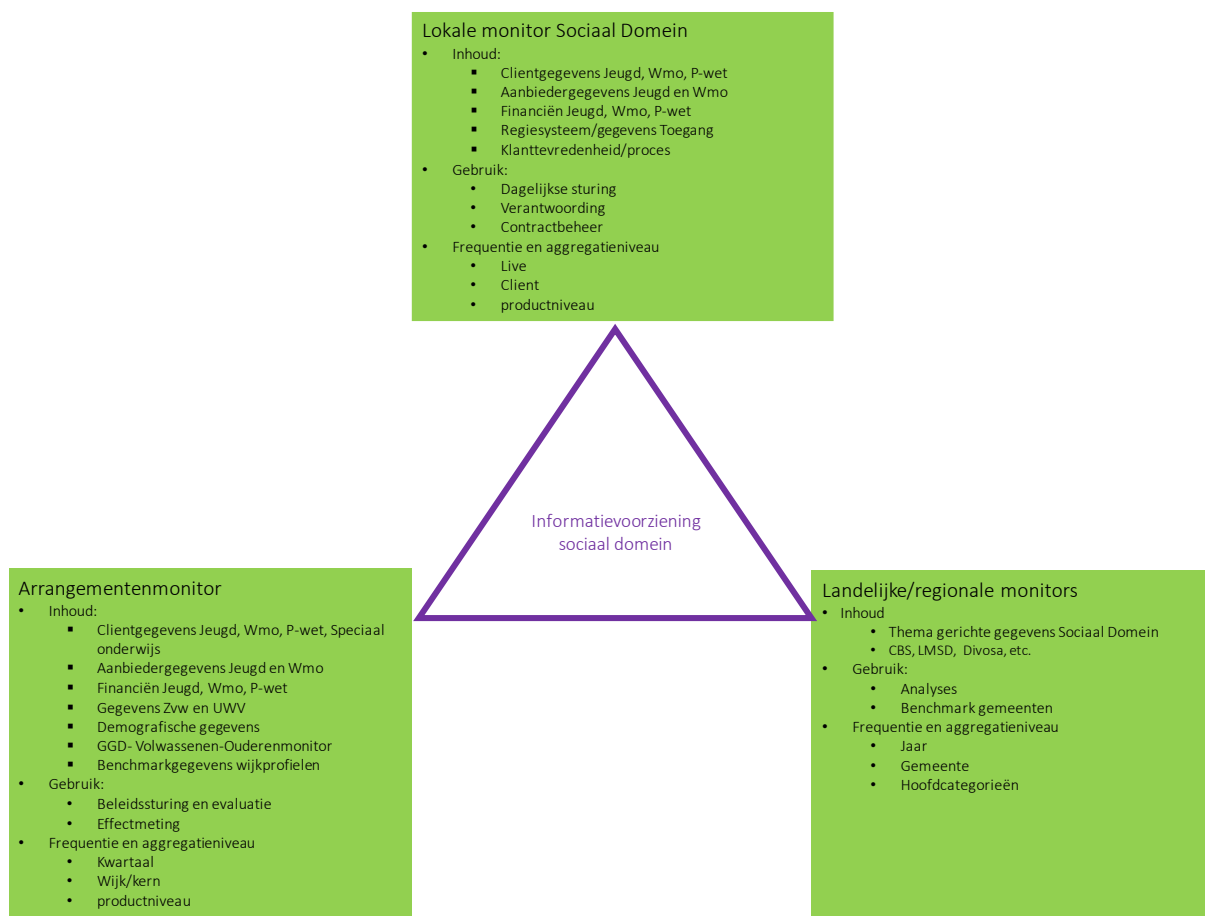
## Positionering binnen informatievoorziening Sociaal domein

De Arrangementenmonitor is een beleidsmonitor, die aanvullend is op de eigen gemeentelijke monitors/dashboard sociaal domein en de landelijke/regionale monitors/informatiebronnen die beschikbaar zijn. De meerwaarde van de Arrangementenmonitor is met name gelegen in:



- Analyses en verrijking gegevens.
- Integraal door combinatie gemeentelijke gegevens sociaal domein én toevoeging van niet-gemeentelijke gegevens.
- Benchmarkmogelijkheden met andere gemeenten.

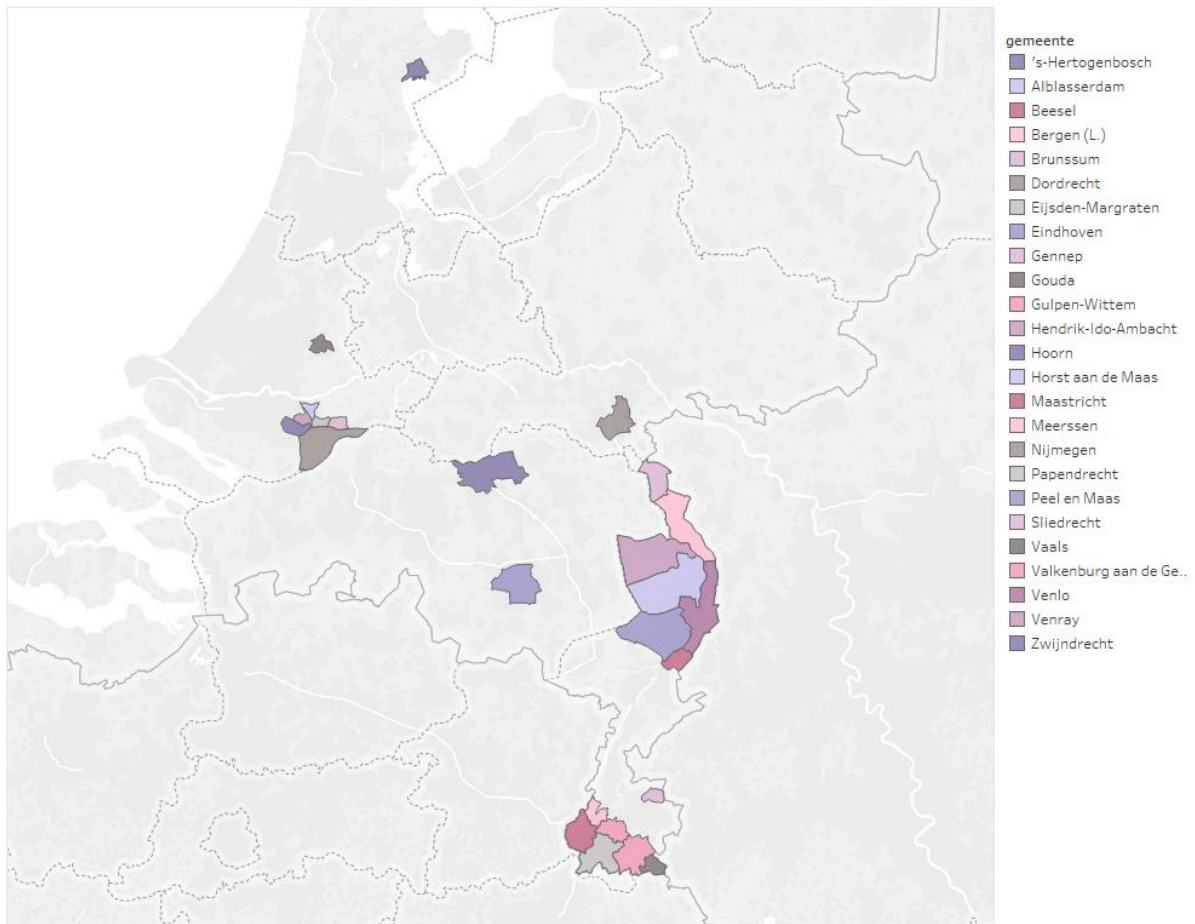
Onderstaand is schematisch het informatielandschap Sociaal domein weergegeven. Alle onderdelen/monitors zijn complementair aan elkaar en zijn nodig om de juiste beleidskeuzes te kunnen maken en sturing te kunnen geven aan de transformatie van het sociaal domein. De verschillende databronnen zullen in samenhang gebracht en gepresenteerd moeten worden aan de eindgebruikers.





## Deelnemers

In onderstaand overzicht staan de gemeenten weergegeven deelnemen. Deze gemeenten vertegenwoordigen tezamen 1,4 miljoen inwoners. Er zijn gesprekken gaande met verschillende andere gemeenten om ook vanaf 2019 deel te gaan nemen.





## 2 Beschrijving Arrangementenmonitor

### Meerwaarde Monitor: anders kijken naar dezelfde cijfers

De meerwaarde van de Arrangementenmonitor ten opzichte van bestaande monitors ligt erin dat anders gekeken wordt naar de cijfers in het Sociaal Domein. Dit komt tot uitdrukking in de volgende invalshoeken.

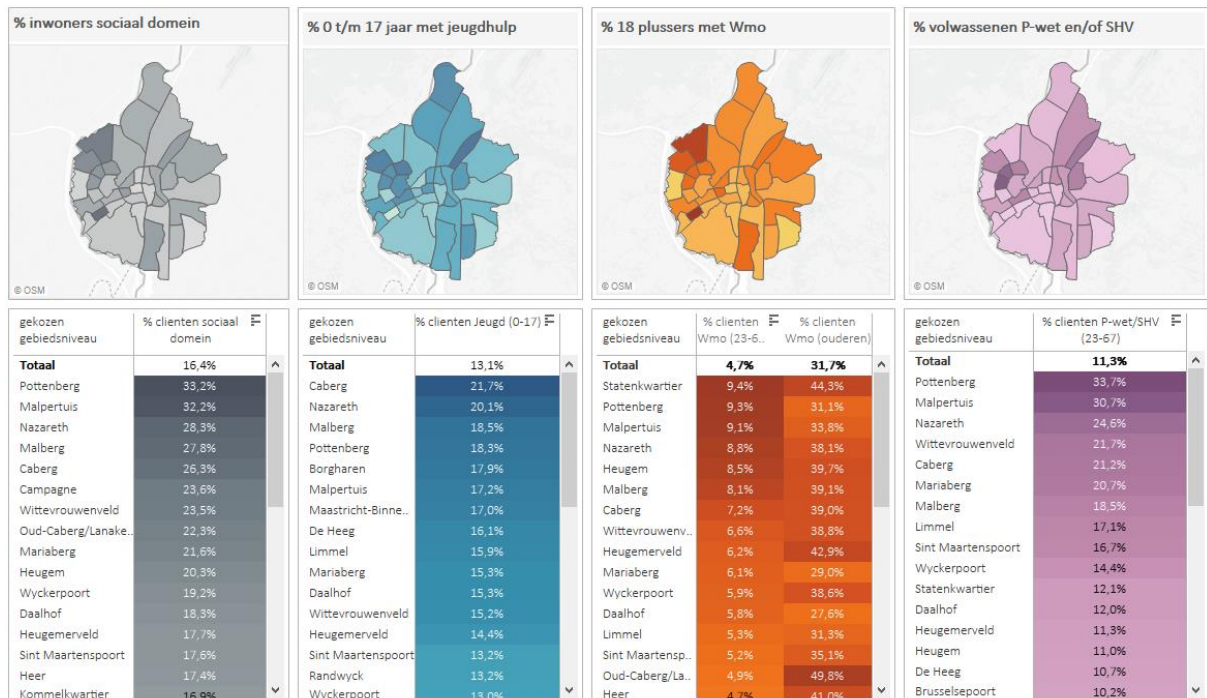
**Integraal.** Gegevens van alle relevante beleidsvelden van de gemeente, zorgverzekeraar en UWV worden gecombineerd, zodat de integraliteit en samenhang in het Sociaal Domein inzichtelijk wordt. Hiermee kan de samenwerking tussen gemeenten, zorgverzekeraar en andere partijen met gerichte informatie ondersteund worden.

**Transformatie.** Door niet alleen de traditionele beleidsvelden of systeemwereld te gebruiken in de gegevenspresentatie maar juist ook de leefdoelgebieden of leefwereld consequent als kapstok te gebruiken, sluit de monitor aan bij de nieuwe werkwijze / gewenste transformatie van het Sociaal Domein.

**Wijkgericht.** Het aangrijppingspunt voor de transformatie is de wijk / lokale gemeenschap. De gegevens worden dan ook op wijk- / kernniveau of desgewenst wijkteam ontsloten. Het is daarmee een belangrijk instrument in de gezamenlijke sturing van de wijkteams / wijknetwerken door gemeenten en zorgverzekeraar.

**Verrijking gegevens.** De monitor genereert niet alleen absolute gegevens m.b.t. aantallen en kosten, maar deze gegevens worden verrijkt door deze af te zetten tegen relevante demografische kenmerken. Hiermee wordt vergelijking tussen wijken mogelijk.

**Grip op cijfers en vergelijkbaarheid.** Door de definities en indelingen gezamenlijk vast te stellen en af te stemmen én de gegevens van verschillende gemeenten centraal te bewerken, wordt de onderlinge vergelijkbaarheid bewaakt en kunnen gerichte referentiegroepen worden samengesteld en benchmarks plaatsvinden voor de aanpak in het Sociaal Domein.





## 2.1 Doel

De monitor is bedoeld voor ondersteuning bij analyse, beleidsvorming en evaluatie van de transformatie en specifiek de wijkaanpak / sociale wijkteams. De monitor geeft inzicht in de aantallen en kosten van de maatwerkvoorzieningen op wijkniveau. De gegevens worden hier in samenhang gepresenteerd aan de hand van 10 leefdoelgebieden, zodat ook de samenhang en eventuele verschuivingen tussen de pijlers inzichtelijk worden. Aan de hand hiervan kunnen analyses van zorgconsumptie per wijk of wijkteam opgesteld worden en kunnen op de langere termijn ook trends zichtbaar worden, op basis waarvan:

- het beleid geëvalueerd en bijgesteld kan worden;
- nieuwe ondersteuningsarrangementen ontwikkeld kunnen worden;
- de inkoop en subsidiëring van ondersteuningsarrangementen bijgesteld kunnen worden;
- wijkbudgetten berekend kunnen worden als basis voor een populatie gebonden bekostiging;
- inzicht verkregen wordt in de samenhang en substitutie tussen de financieringspijlers, waarmee de samenwerking tussen gemeenten en zorgverzekeraar versterkt kan worden.

### Voorbeelden gebruik monitor

De gemeenten en Coöperatie VGZ gebruiken de Arrangementenmonitor voor verschillende doeleinden.

**Wijkbudgetten.** De gemeenten gebruiken de gegevens voor de samenstelling van de sociale wijkteams en toedeling van budgetten aan de wijkteams, als eerste stap naar een “populatie gebonden bekostiging”.

**Basisinformatie wijkteams.** De monitorgegevens worden gebruikt voor wijkanalyses door de coördinatoren en medewerkers van de wijkteams. Op basis hiervan kunnen zij de resultaten van hun werkwijze toetsen, prioriteiten stellen en een gericht actieplan / jaarplan opstellen.

**Innovatie en inkoop arrangementen.** Door verschillende gemeenten worden de gegevens en analyses gebruikt voor beleidsvorming in het Sociaal Domein, met name gericht op een samenhangende, integrale kijk en aanpak. Hiermee komen de beleidsmedewerkers los van hun “sectorale kijk” naar cijfers en krijgen ze inzicht op wijkniveau, het werkgebied waar het beleid allemaal zal moeten landen. De monitor is daarbij mede basis voor innovatie en inkoop van nieuwe arrangementen in het Sociaal Domein.

**Dialog met de gemeenschappen / partners.** De gemeenten gebruiken de gegevens uit de monitor als input om de dialoog met de gemeenschappen en de maatschappelijk partners / aanbieders aan te gaan. Met name in de opzet van netwerken van burgers, gemeenschap, informele zorg en professionele zorg.

**Monitoring als ondersteuning van de transformatie.** De gemeenten gebruiken de Arrangementenmonitor als één van de onderdelen in de brede monitor Sociaal Domein. Door de diverse monitors op elkaar af te stemmen wordt overzicht gecreëerd in de “zee van data” die beschikbaar is én worden alle betrokken partijen meegenomen in de “integrale manier van kijken” naar data in het Sociaal Domein.

**Samenwerking gemeenten-zorgverzekeraars.** De monitor wordt gebruikt om in gesprek te gaan met partners om tot een integrale aanpak te komen. Door de samenhang tussen de beleidsvelden inzichtelijk te maken, wordt draagvlak gecreëerd voor samenwerking. Voor gezamenlijke projecten of pilots kunnen specifieke dashboards ingericht worden. De Arrangementenmonitor biedt daarbij input voor:

- **Analyses van zorgconsumptie per wijk.** Met behulp van benchmarks wordt inzicht verkregen in de zorgconsumptie per wijk. Op basis hiervan kunnen met gemeenten, zorgverzekeraar en aanbieders een gerichte aanpak en interventies ontwikkeld worden.

- **Volgen interventies.** In een specifiek dashboard kunnen (naast de standaardgegevens) aanvullende gegevens opgenomen worden m.b.t. de interventies. Deze gegevens kunnen afkomstig zijn van gemeenten, zorgverzekeraar, zorgaanbieders, huisartsen en toegang / sociale wijkteams. Hiermee wordt meer gedetailleerd inzicht gekregen in de aanpak.

- **Metten resultaten.** Door de gegevens periodiek te updaten en te volgen kunnen dan uiteindelijk de resultaten van de interventies en de aanpak gemeten worden.

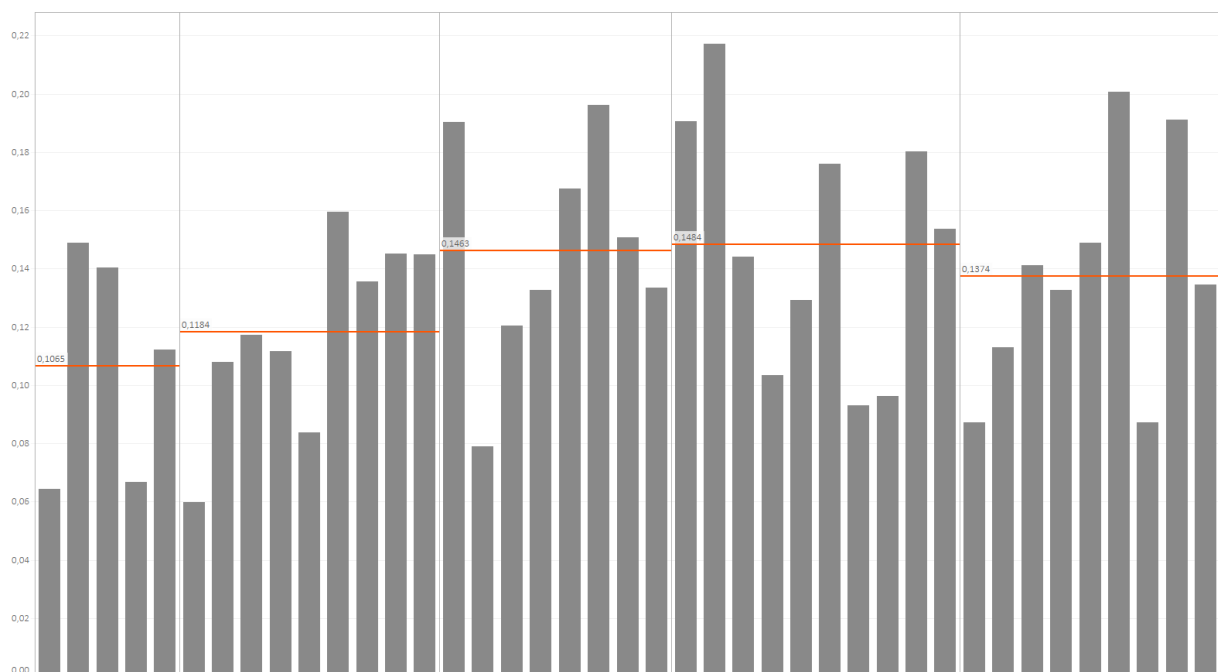




## 2.2 Onderwerpen

De volgende onderwerpen zijn in de Arrangementenmonitor opgenomen:

- kerngegevens wijk;
- demografische kenmerken per wijk;
- aantal en kosten maatwerkvoorzieningen en zorgsoorten;
- wijkbudgetten;
- stapeling gemeentelijke maatwerkvoorzieningen per cliënt en per huishouden;
- cliëntanalyses;
- aanbiedersanalyses;
- aantal (en eventueel kosten) algemene, c.q. preventieve arrangementen (b.v. open inloop, begeleiding door wijkteam of gezinscoach, algemeen maatschappelijk werk, GGD/JGZ ). Hiermee wordt ook inzicht verkregen in “de kanteling”, d.w.z. verschuiving van zwaardere vormen van zorg en ondersteuning naar algemene en preventieve voorzieningen;
- gegevens uit regiesystemen / toegang / ondersteuningsplannen, b.v. zelfredzaamheidsscores, doelen, ondersteuningsafspraken;
- benchmarkgegevens van de wijken met nader te bepalen referentiegroepen. Het betreft onder meer:
  - vergelijking aantal maatwerkvoorzieningen per inwoner / doelgroep;
  - vergelijking gemiddelde kosten maatwerkvoorzieningen per inwoner;
  - vergelijking gemiddelde kosten maatwerkvoorziening per gebruiker / consumerend verzekerde;
  - vergelijking kosten / inwoner per product / leefdomein / financier;
  - vergelijking stapeling van gemeentelijke maatwerkvoorzieningen.





## 2.3 Gegevensanalyse en -presentatie

De gegevenspresentatie en -analyse geschiedt op verschillende manieren.

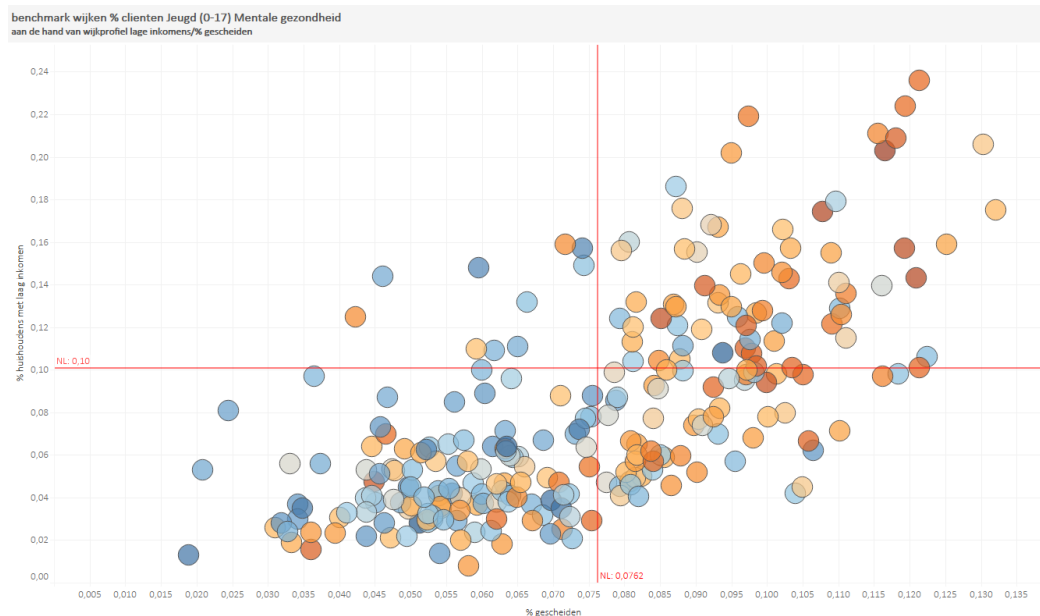
- **Inhoudelijke indeling.** In de gegevenspresentatie worden verschillende indelingen gehanteerd:
  - **Beleidspijlers.** De gegevens worden volgens de traditionele indelingen weergegeven:
    - producten / maatwerkvoorzieningen
    - 3D: Wmo, Jeugd, Participatiewet
    - beleidspijlers: gemeente, zorgverzekeraar, Wlz, GGD
  - **Leefdomeinen.** Daarnaast worden de gegevens gepresenteerd aan de hand van tien leefdomeinen van de Arrangementenwaaier, waarmee de samenhang in het Sociaal Domein inzichtelijk wordt en aangesloten wordt bij de leefwereld van de burgers. Hieronder worden de arrangementen uit de verschillende pijlers gerangschikt.
- **Gebiedsgericht.** De gegevens worden op wijkniveau gepresenteerd. Veelal betreft het postcode 4 of eventueel door een gemeente nader te specificeren indeling van wijken of wijkteams. Hiermee wordt optimaal aangesloten bij de aanpak van wijknetwerken en kunnen de individuele wijken en wijkteams vergeleken worden met de gemeente als geheel, waarmee gerichte sturing op wijk(team)niveau kan plaatsvinden. In de monitor wordt de gebiedsgerichte informatie op twee niveaus gepresenteerd:
  - op wijk(team)niveau, waarbij de gegevens van de betreffende wijk gepresenteerd worden en worden vergeleken met de gekozen referentiegroep;
  - op gemeenteniveau, waarbij overzichtstabellen van de verschillende wijken in de gemeente worden gegenereerd en de gegevens van de verschillende wijken ook grafisch op kaart worden gepresenteerd.
- **Vergelijkende gegevens.** In de monitor worden absolute cijfers en relatieve cijfers opgenomen. De monitor geeft dus een compleet beeld van aantallen en kosten maatwerkvoorzieningen (van gemeente én zorgverzekeraar). Daarnaast wordt aangegeven welk percentage burgers / huishoudens gebruik maakt van een bepaalde voorziening.
- **Benchmark.** De monitor biedt de mogelijkheid om een vergelijking te maken met andere gemeenten of om referentiegroepen te maken. Hiermee wordt inzichtelijk in hoeverre een wijk positief of negatief afwijkt t.o.v. de referentiegroep. Te denken valt aan een referentiegroep van kleine kernen (minder dan 2500 inwoners) of een referentiegroep van demografische vergelijkbare wijken, waarmee de vergelijking van een specifieke wijk / kern ook meer inzicht geeft (ten aanzien van verklaarbaar of niet-verklaarbare afwijkingen).
- **Tijd gerelateerde informatie,** waarbij de actuele situatie vergeleken wordt met een vastgestelde ijkdatum. Hiermee kan de ontwikkeling gevolgd worden van:
  - aantal (gebruikers van) maatwerkvoorzieningen;
  - kosten maatwerkvoorzieningen;
  - eventuele verschuivingen tussen producten, leefdomeinen of financieringspijlers (het waterbedeffect).

Door de gegevens consequent op wijkniveau te presenteren, de samenhang tussen de beleidspijlers inzichtelijk te maken, absolute en relatieve cijfers te hanteren en de gegevens te relateren aan demografische kenmerken krijgen de cijfers “diepte” en geven ze daadwerkelijk inzicht in de ontwikkelingen van de maatwerkarrangementen op wijk(team)niveau. Dit geeft dan input voor de evaluatie van de resultaten van de aanpak en interventies in de wijken.



## 2.4 Benchmark

De Arrangementenmonitor biedt de mogelijkheid om verschillende referentiegroepen te selecteren voor analyses. Behalve de benchmark binnen de gemeente zijn er benchmarkmogelijkheden met kernen / wijken van gelijke omvang en referentiegroepen aan de hand van wijkprofielen.



### Waardevolle benchmarks

Aan de Arrangementenmonitor doen op dit moment 25 gemeenten (van verschillende omvang mee die in zijn totaliteit 1,4 miljoen inwoners vertegenwoordigen). Gegevens van gemeenten en zorgverzekeraar zijn op wijkniveau beschikbaar (voor meer dan 300 wijken). Het gemiddelde van de groep deelnemende gemeenten is vergelijkbaar met het gemiddelde van Nederland. Hiermee kunnen waardevolle benchmarks gemaakt worden, die inzicht geven in de resultaten van de gekozen aanpak.

**Benchmark binnen gemeente.** Vergelijking van wijken binnen gemeente geven over het algemeen beperkt inzicht, behalve dat wat al bekend is, “the usual suspects: de zorg-consumptie is in wijk X hoger dan gemiddeld in de gemeente, maar dat komt door het grote aantal ouderen”. Dat geeft wel input om een bepaalde wijkaanpak te kiezen. Of de aanpak in deze wijk uiteindelijk effect heeft, is echter moeilijk te benchmarken binnen de gemeente, aangezien deze wijk afwijkend is ten opzichte van het gemiddelde. Ook kunnen (door beperkte schaal) binnen één gemeente moeilijk verschillende aanpakken tussen wijken vergeleken worden.

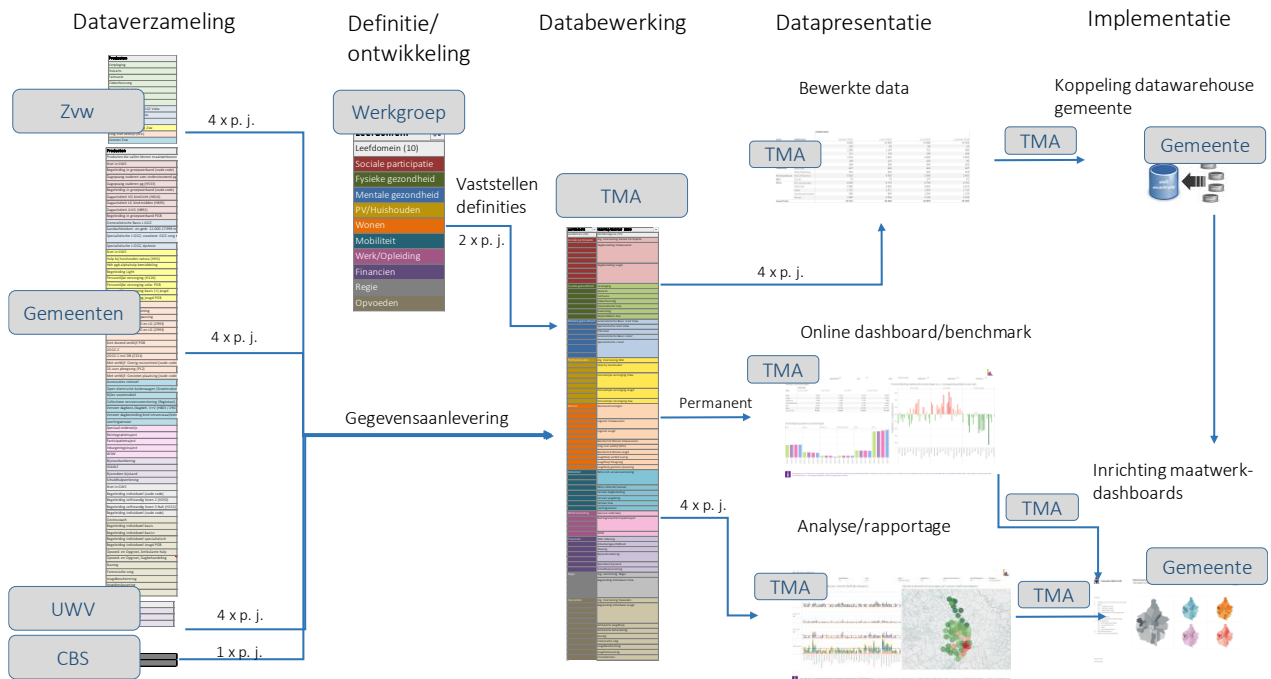
**Referentiegroepen met wijkprofielen.** In de Arrangementenmonitor worden referentiegroepen van wijken met een soortgelijk profiel gemaakt aan de hand van twee invalshoeken (sociaal economische situatie en de demografische opbouw). Hiermee kunnen dan meerdere referentiegroepen gecreëerd worden, die qua profiel zeer goed vergelijkbaar zijn. Een individuele wijk in een gemeente kan dan vergeleken worden met een groep van wijken elders, die qua achtergrond (c.q. verklarende factoren voor zorgconsumptie, b.v. sociaal economische positie of vergrijzing) vergelijkbaar zijn.

**Benchmark met soortgelijke wijken.** Door dezelfde wijk X in gemeente X te vergelijken met een groep wijken met hetzelfde profiel, kunnen de verschillen tussen wijken beter geanalyseerd worden. Aangezien de gegevens van de verschillende gemeenten in de Arrangementenmonitor via dezelfde definities en indelingen worden gepresenteerd en geanalyseerd, zijn deze ook onderling goed vergelijkbaar. Vervolgens kan op basis van patronen geanalyseerd worden of bepaalde achtergrondkenmerken van de wijken een verklarende factor zijn voor gebruik van zorg en ondersteuning. En kunnen afwijkingen van dit patroon bij bepaalde wijken geconstateerd worden. Verschillen tussen de wijken binnen één referentiegroep zullen dan in andere factoren gezocht moeten worden, zoals culturele factoren of aanpak en interventies die zijn ingezet in een bepaalde wijk. Hiermee kunnen dan gerichte interventies per wijk en doelgroep ingezet worden en kan (uiteindelijk) de vraag beantwoord worden of bepaalde interventies het beoogde effect hebben gehad of niet.



### 3 Werkwijze

Hieronder is de werkwijze bij deelname aan de monitor schematisch weergegeven.



#### 3.1 Dataverzameling

De Arrangementenmonitor maakt gebruik van de bestaande gegevens met betrekking tot aantal en kosten van maatwerkvoorzieningen en zorgconsumptie die gemeenten, zorgverzekeraar en UWV reeds gebruiken in hun eigen managementinformatiesystemen en b.v. ook aanleveren aan de Landelijke Monitor Sociaal Domein.

De deelnemende gemeenten en Coöperatie VGZ leveren viermaal per jaar via een vast format (en met behulp van een instructie) gegevens aan m.b.t. aantal en kosten van maatwerkvoorzieningen. Solviteers kan ondersteunen bij het inrichten van de benodigde query's in de gemeentelijke systemen.

De gegevens van gemeenten worden op cliëntniveau (geanonimiseerd) aangeleverd. De gemeenten ontvangen hiervoor een pseudonimiseringstool. De gegevens van coöperatie VGZ en andere partners (b.v. UWV, GGD) worden geaggregeerd op wijkniveau aangeleverd.



## 3.2 Dataverwerking

### Bepalen indeling en definities

Samen met de gemeenten wordt de inrichting en indeling van de gegevenssets bepaald:

- Indeling voorzieningen. Er wordt een vertaaltabel gemaakt van de aangeleverde gegevens op productniveau naar maatwerkvoorzieningen / zorgsoorten en tien leefdomeinen. Deze is gebaseerd op de beleidsindelingen zoals die in de inkoop door gemeenten veelal zijn gehanteerd en sluit zoveel als mogelijk aan bij de i-Wmo en I-Jw. In de loop der tijd zullen gemeenten naar verwachting nieuwe productdefinities gaan hanteren. In de gebruikersgroep zullen op basis hiervan ook nieuwe indelingen in de Arrangementenmonitor gekozen worden. Met de individuele gemeenten zal telkens afgestemd worden hoe de gemeentelijke producten omgezet worden naar de indeling van de Arrangementenmonitor. Hiermee houden de gemeenten grip op de juistheid en vergelijkbaarheid van de gegevens.
- Het maken van een gebiedsindeling, die aansluit op de aanpak van de gemeente. Hierbij kunnen twee niveaus ingeregeld worden: wijk / kernen en gebiedsteams.

### Verwerking en bewerking gegevens

In de Arrangementenmonitor vindt vervolgens de volgende bewerking van de aangeleverde gegevens plaats:

- vertaling gemeentelijke producten naar de indeling van de Arrangementenmonitor;
- verwerken cliëntgegevens en gerealiseerde kosten (op cliëntniveau) in de database;
- toerekening kosten van voorzieningen, waarvoor geen financiële gegevens op cliëntniveau beschikbaar zijn;
- aggregeren gegevens op wijkniveau;
- combineren gemeentelijke gegevens met andere gegevensbronnen (GGD, Zvw, UWV en demografische gegevens van het CBS).

Doordat de Arrangementenmonitor de gegevensbewerking centraal uitvoert, in afstemming met de zorgverzekeraar en de individuele gemeenten, wordt uniformiteit en daarmee ook de vergelijkbaarheid van gegevens gewaarborgd.

## 3.3 Gegevenspresentatie

### Monitor

De presentatie van de gegevens gebeurt op drie manieren:

- via Online BI-Tool Tableau. Gemeenten krijgen inzicht in gegevens van hun eigen gemeente en de benchmarkgegevens. Hier zijn vijf dashboards beschikbaar.
  - Databank
  - Dashboard Sociaal Domein
  - Wijkanalyse
  - Analyse/Benchmark
  - Mobiele versie.
- door toezending van een digitale nieuwsbrief en rapportages;
- door het online zetten van verrijkte datasets voor verdere analyses of opname in lokale monitor.

### Ondersteuning analyse gegevens / instructie gebruik Arrangementenmonitor

Per gemeente of regio wordt ondersteuning geboden bij het gebruik van de Arrangementenmonitor. Deze ondersteuning bestaat uit:

- instructie gebruik online monitor;
- analyseren van de data;
- advies m.b.t. gebruiksmogelijkheden analyses.

De ondersteuning wordt op locatie bij de gemeente gegeven, zodat direct met de betrokken gemeentelijke medewerkers afgestemd kan worden. Daarnaast wordt telefonisch of via email ondersteuning geboden.



### 3.4 Implementatie

Naast bovengenoemde ondersteuning bestaat de mogelijkheid voor de deelnemers om gebruik te maken van aanvullende maatwerkdiensten, ondersteund door Thönissen Management en Advies en Solviteers. Het betreft:

#### Maatwerkdiensten

- Inrichten maatwerkdashboard, b.v. raadsrapportage;
- Toevoegen extra gegevenssets, b.v. GGD-Monitor, algemene voorzieningen / preventie, doelgroepgegevens;
- Toevoegen gegevens uit toegangssysteem, b.v. WIZ-portaal;
- Kwartaalrapportages. Verzorgen en toesturen kwartaalrapportages via Tableau Reader;
- Instructiewerkshops voor eindgebruikers monitor op locatie;
- Analysesessie met beleidsmedewerkers;
- Advies data-analyse.

#### Implementatie Data-analyse binnen gemeente

- Inrichten en ontsluiten databron voor gebruik en koppeling met gemeentelijke BI-tool;
- Ondersteunen bij inrichten dashboards binnen gemeentelijke systemen;
- Inrichting datawarehouse
- Advies data-infrastructuur en data-analyse.

Deze diensten worden geleverd in samenwerking met Solviteers.

### 3.5 Beveiliging gegevens

De beveiliging van gegevens wordt als volgt gewaarborgd:

- Privacy. Er worden geen privacygevoelige gegevens aangeleverd.
  - Gemeentelijke gegevens. De klantgegevens dienen door de gemeente te worden geanonimiseerd / gepseudonimiseerd voordat deze aangeleverd worden. Hiermee zijn de gegevens niet naar cliënten te herleiden, maar kunnen deze wel op wijkniveau gepresenteerd worden en kan de stapeling van gemeentelijke maatwerkvoorzieningen in kaart gebracht worden. Door de Arrangementenmonitor wordt een tool aangeleverd waarmee deze anonimisering / pseudonimisering plaatsvindt. De gemeenten beheren zelf deze tool en de pseudonimiseringsleutel.
  - De gegevens van Zorgverzekeraar en andere partners (UWV, GGD), worden geaggregeerd op wijkniveau aangeleverd.
- Aggregatieniveau presentatie. De gegevens worden op wijkniveau gepresenteerd, waarbij een minimaal niveau van 5 cliënten wordt gehanteerd.
- De gegevensuitwisseling en online presentatie van de monitor verloopt via een beveiligde server met inlogcode.
- Thönissen Management en Advies sluit een verwerkersovereenkomst af met de gemeenten met betrekking tot het gebruik en opslag van gegevens.

### 3.6 Inbreng gemeente

Om de dienstverlening zoals boven omschreven te kunnen leveren wordt van de gemeente de volgende inbreng verwacht:

- Aanspreekpunt / contactpersoon voor uitvoering monitor, m.b.t.:
  - Inhoudelijke ontwikkeling.
  - Inregelen / bepalen aan te leveren datasets / gegevens.
  - Implementatie / gebruik intern
  - Eenmalig levering van informatie m.b.t. productindelingen, gebiedsindelingen en budgetten.
  - Deelname aan landelijke werkgroep Gebruikers Arrangementenmonitor.
- Gegevensaanlevering
  - Aanspreekpunt m.b.t. gegevensaanlevering.
  - Adequate pseudonimisering van gegevens.
  - Tijdige levering na afloop van kwartaal van gegevenssets zoals hierboven benoemd volgens aangeleverd format.



## 4 Deelname aan Arrangementenmonitor

Gemeenten kunnen deelnemen aan deze monitor door structureel deel te nemen of een eenmalige analyse/doorlichting te laten uitvoeren

### 4.1 Structurele deelname

Bij structurele deelname wordt telkens een abonnement voor een jaar afgesloten. De monitor is modulair opgebouwd bestaande uit een basispakket en optioneel extra modules. Onderstaand zijn deze weergegeven.

#### Basispakket

Het basispakket omvat de volgende producten / diensten van Thönissen Management en Advies:

- Digitaal informatiepakket met informatie over de monitor, gegevensverzameling (incl. format gegevens) en gebruiksmogelijkheden van de monitor.
- Begeleiding / instructie op locatie van de gemeente (1 x) met betrekking tot gegevensverzameling, productindelingen, gegevensverwerking en gebruiksmogelijkheden.
- Vraagbaak via telefoon en email m.b.t. gegevensverzameling en gebruik monitor.
- Inrichten monitor met gegevens van deelnemende gemeente.
- Tweemaal of viermaal per jaar dataverwerking, datapreparatie en update monitor met actuele gegevens.
- Gegevenspresentatie in Tableau online van de volgende dashboards / werkboeken:
  - Databank
  - Managementsamenvatting
  - Beleidsdashboard
  - Wijkdashboard
  - Analyses
  - Benchmark
  - Mobiel
- Beschikbaar stellen bewerkte en verrijkte data aan gemeente voor verdere analyses of opname in lokale monitor.
- Eén instructiesessie m.b.t. gebruik Arrangementenmonitor.
- Ondersteuning bij implementatie Arrangementenmonitor in informatievoorziening Sociaal Domein.
- Organisatie en begeleiding bijeenkomst landelijke gebruikersgroep waar kennisuitwisseling plaatsvindt (tweemaal per jaar).

In het basispakket worden de volgende gegevenssets opgenomen.

- Wmo / Jeugd indicaties
- Wmo / Jeugd kosten
- Bijstand / Bijzondere Bijstand indicaties
- Bijstand / Bijzondere Bijstand kosten
- Participatietrajecten\*
- Schuldhulp\*
- WSW\*
- Leerlingvervoer\*
- SO
- UWV
- Zvw / Wlz consumerend verzekeren en kosten (van Coöperatie VGZ)
- GGD Volwassenen-ouderenmonitor (indien beschikbaar)
- CBS demografische gegevens
- Algemene voorzieningen (open inloop / dorpsdagvoorzieningen en maatschappelijk werk)

\*inclusief toerekening kosten indien beschikbaar



### Aanvullende modules

Vanaf 2019 worden de volgende diensten als losse modules aangeboden:

- Uitbreiding en verdieping monitor:
  - Begeleiding inhoudelijke werkgroep gemeente
  - Inrichten maatwerkdashboard, b.v. raadsrapportage
  - Toevoegen eenmalige gegevensset, b.v. enquêtegegevens
  - Toevoegen periodieke gegevensset, b.v. algemene voorzieningen / preventie
  - Toevoegen gegevens Toegang
- Ondersteuning analyses Sociaal Domein:
  - Extra instructieworkshop gebruikers
  - Analysesessie / workshop met beleidsmedewerkers Sociaal Domein
  - Analyserapport / doorlichting Sociaal Domein
  - Wijkprofiel
- Implementatie data-ondersteund werken binnen gemeente (i.s.m. Solviteers)
  - Ondersteunen bij inrichten dashboards
  - Advies data-infrastructuur en data-analyse
  - Ondersteuning koppeling met datawarehouse gemeente
  - Advisering en implementatie gegevenspreparatie en -beheer cliëntsysteem gemeente

In het basispakket worden de volgende gegevenssets opgenomen.

Datasets Basispakket
Wmo
Jeugd
Bijstand/Bijzondere Bijstand
Participatietrajecten
WSW
Schuldhelp
Leerlingvervoer
Speciaal onderwijs
UWV
Zvw/WLz (indien beschikbaar)
GGD Volwassenen-ouderenmonitor
CBS demografische gegevens

#### 4.2 Eenmalige analyse/doorlichting

Gemeenten kunnen ook een eenmalige analyse/doorlichting laten uitvoeren, waarbij een dashboard/rapportage wordt ingericht met analyses en benchmark die inzicht geven in de stand van zaken én de draaiknoppen voor de transformatie. Deze doorlichting/analyse kan in een relatief korte doorlooptijd van drie maanden (afhankelijk van tijdigheid aanlevering gegevens) uitgevoerd worden.

De eenmalige analyse bestaat uit de volgende diensten:

- Opstart / inregelen monitor
- Bewerking, verwerking en presentatie basisset gegevens
- Analyserapport / doorlichting
- Wijkanalyse en benchmark





### 4.3 Kosten

De kosten bij structurele deelname zijn afhankelijk van de gemeentegrootte, de afname van optionele modules en eventuele gezamenlijke aanlevering van gegevens in regionaal verband.

De kosten zijn opgebouwd uit:

- Eénmalige kosten voor het inregelen van de monitor.
- Jaarlijkse kosten voor het basispakket.
- Kosten optionele modules.

Bij eenmalige doorlichting analyses bestaan de kosten uit:

- Kosten voor gegevensverwerking
- Presenteren van gegevens in dashboards
- Maken van analyses en doorlichtingsrapportage



## 5 Informatie

### Informatie

Thönissen Management en Advies B.V.

Maarten Thönissen

Sint Annalaan 60

6217 KC MAASTRICHT

T: +31652405910

E: [info@thonissen.nl](mailto:info@thonissen.nl)

I: [www.thonissen.nl](http://www.thonissen.nl)

I: [www.arrangementenwaaier.nl](http://www.arrangementenwaaier.nl)

I: [www.arrangementenmonitor.nl](http://www.arrangementenmonitor.nl)

### Helpdesk Arrangementenmonitor

[helpdesk@arrangementenmonitor.nl](mailto:helpdesk@arrangementenmonitor.nl)

### Copyright

*De Arrangementenwaaier® en Arrangementenmonitor® zijn intellectueel eigendom van Thönissen Management en Advies B.V. en zijn beschermd onder het Auteursrecht en Merkenrecht. Gebruik van de Arrangementenwaaier en Arrangementenmonitor is uitsluitend toegestaan na schriftelijke toestemming van Thönissen Management en Advies B.V..*