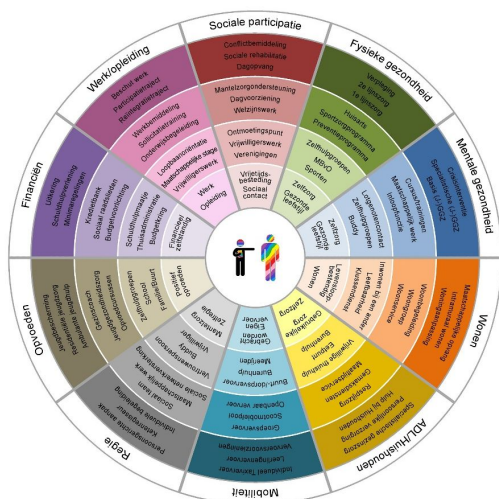


## Anders kijken naar dezelfde cijfers

*Gemeenten en zorgsector staan als gevolg van maatschappelijke en demografische ontwikkelingen, bezuinigingen, decentralisaties en stelstelwijzigingen voor een grote transformatie-opgave in het Sociaal Domein. Centraal in de nieuwe aanpak staat een integrale werkwijze over beleids- en financieringspijlers heen. Een aanpak die primair uitgaat van eigen kracht, zelfredzaamheid en participatie van mensen en hun sociaal netwerk.*

Transformatie  
Sociaal Domein



### Transformatie

Om deze integrale aanpak tot een succes te maken is samenwerking noodzakelijk tussen de systeemverantwoordelijken (gemeenten, zorgverzekeraars, partners sociale zekerheid), maatschappelijk partners en uiteraard de burgers zelf. Er wordt integraal naar de ondersteuningsbehoefte gekeken van (kwetsbare) burgers en samen met deze burgers wordt bepaald welke ondersteuning passend is.

### Informatiebehoefte

Er is behoefte aan basisinformatie die daadwerkelijk inzicht geeft in de transformatie om deze aanpak goed te faciliteren en (bij) te sturen. Drie jaar na de decentralisaties is de behoefte aan datagedreven beleid alleen maar toegenomen. Goede data en data-analyses zijn noodzakelijk om de juiste keuzes te maken en de effecten van de aanpak te kunnen meten.

### Monitoring

Er zijn veel data beschikbaar vanuit landelijke organisaties, gemeentelijke systemen en systemen van zorgverzekeraars, maar deze worden gekenmerkt door verkoking, een te groot aggregatieniveau, weinig duiding, onoverzichtelijkheid en onvoldoende zicht gevend op de transformatie. Veelal wordt dan ook geen of nauwelijks gebruik gemaakt van de vele data en valt men terug op de traditionele sectorale managementinformatie, die echter geen zicht geeft op de integrale aanpak en de transformatie.

### Arrangementenmonitor

In samenwerking met gemeenten en Coöperatie VGZ is de Arrangementenmonitor ontwikkeld, een integrale monitor waarin de gegevens van zorg en ondersteuning van gemeenten, Zvw en Wlz en UWV op wijkniveau geanalyseerd en gepresenteerd worden.

Meerwaarde van deze monitor is:

**Integraal.** Combinatie van gegevens van gemeente, zorgverzekeraar en UWV.

**Transformatie.** Benadering vanuit leefdoelstellingen aansluitend bij transformatie Sociaal Domein.

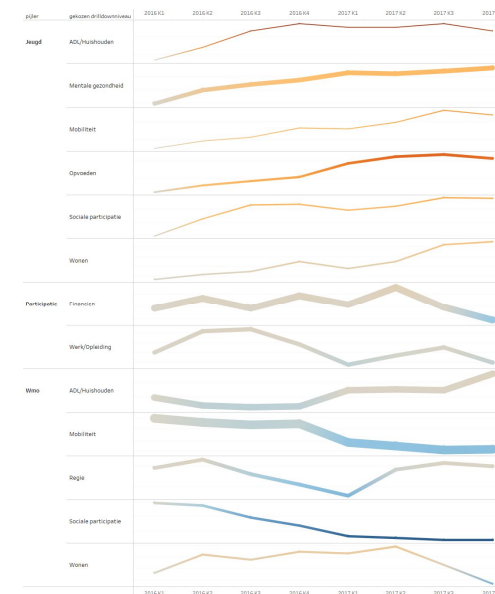
**Wijkgericht.** Gegevens beschikbaar op wijk en wijkteamniveau.

**Verrijking gegevens.** Combinatie van gegevens met demografische kenmerken.

**Benchmark.** Benchmark met een groep demografisch vergelijkbare wijken.

**Grip op cijfers en vergelijkbaarheid.** Eenduidige definities, indelingen en bewerking van gegevens.

**Toegankelijk.** Alle data Sociaal Domein online beschikbaar voor de gebruikers.



### Inhoud Arrangementenmonitor

De Arrangementenmonitor bevat:

- Gegevens cliënten Sociaal Domein.
- Aantallen en kosten zorg en ondersteuning.
- Aantallen algemene voorzieningen en preventieve arrangementen.
- Wijkbudgetten.
- Stapeling gemeentelijke voorzieningen.
- Analyses verwijzing jeugdzorg.
- Cliënt- en aanbiedersanalyses.
- Benchmarkgegevens van wijken met referentiegroepen.
- Wijkprofielen / demografische kenmerken.

Inhoudelijke doorontwikkeling van de monitor wordt steeds afgestemd met de deelnemende gemeenten en partners.

# Meer doen met data

## Van informatie naar inzicht

De Arrangementenmonitor is een beleidsmonitor.

Door de verrijking van de gemeentelijke gegevens met demografische kenmerken, de combinatie van gegevens uit de verschillende beleidspijlers van gemeente, Zorgverzekeraar en UWV, analyses van de data en benchmark met vergelijkbare wijken biedt de monitor daadwerkelijk inzicht in de transformatie van het Sociaal Domein.

Hiermee kan meer datagedreven beleid gemaakt worden. De gebruikers hebben hiermee een instrument, waarmee ze sturing kunnen geven aan de transformatie-opgave.

De Arrangementenmonitor wordt gebruikt door beleidsmedewerkers, coördinatoren uitvoering / wijkteams en management. Toepassingen zijn:

**Rapportage** m.b.t. de voortgang van de transformatie voor management en raad.

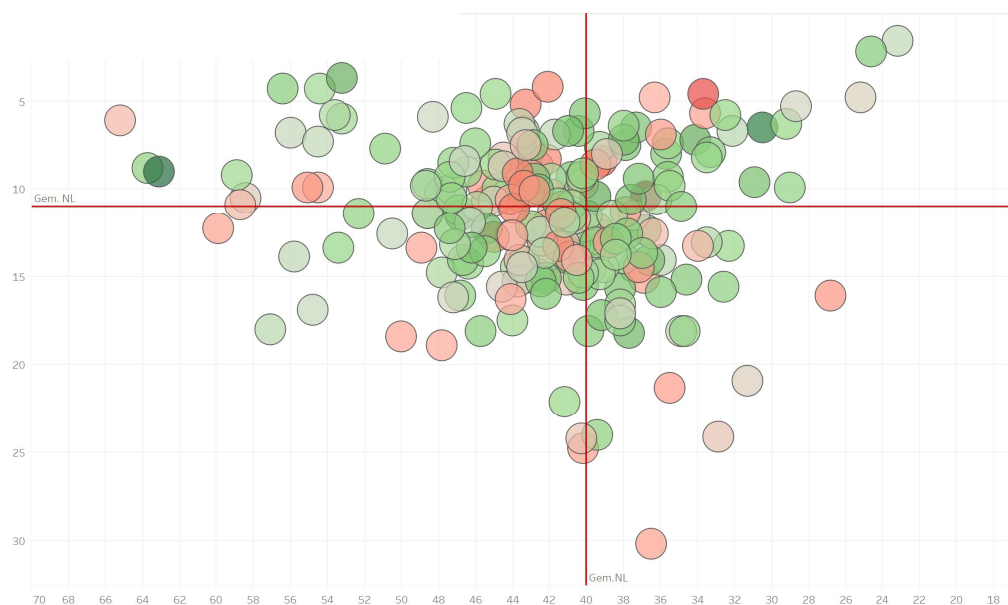
**Beleidsontwikkeling en -meting** Het maken van analyses van de ontwikkeling van de transformatie, cliënt- / doelgroepanalyses en samenloop van voorzieningen.

**Wijkgerichte aanpak** Ontwikkeling interventies en samenstelling en sturing wijkteams.

**Financiën** Het berekenen van wijkbudgetten en ontwikkelen van populatiegebonden bekostiging.

**Inkoop** Aanbieders- en arrangementanalyses.

**Monitoring samenwerking** d.m.v. wijkanalyses, benchmark, monitoring gezamenlijke interventies en effectmetingen.

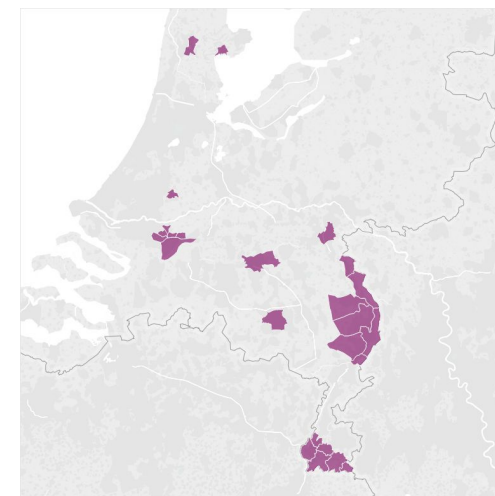


## Deelnemen

Aan de Arrangementenmonitor doen Coöperatie VGZ en ca.25 gemeenten mee die in zijn totaliteit 1,4 miljoen inwoners en ca. 300 wijken vertegenwoordigen.

De Arrangementenmonitor is modulair opgebouwd:

- Inregelen Arrangementenmonitor
- Arrangementenmonitor
  - viermaal per jaar gegevensverwerking, analyses en presentatie gegevens zorg en ondersteuning gemeente, Zvw/Wlz, UWV.
  - online dashboards: raadpleging en download gegevens en rapportages.
  - online databron (verrijkte dataset) voor koppeling naar eigen datawarehouse.
  - Ondersteuning d.m.v. nieuwsbrieven, gebruikersbijeenkomsten, workshops, helpdesk.
- Aanvullende modules.
  - Inrichting specifiek lokaal- of thema-dashboard / rapportage.
  - Toevoeging specifieke datasets o.a. algemene voorzieningen, gegevens toegang.
  - Analysesessies en workshops data-analyses Sociaal Domein.
  - Ondersteuning bij implementatie in gemeentelijk BI-systeem.



De Arrangementenmonitor is een initiatief van Thönissen Management en Advies B.V.

Neem voor meer informatie contact op met Maarten Thönissen

Thönissen Management en Advies B.V.  
Sint Annalaan 60  
6217 KC Maastricht

06-52409510  
m.thonissen@thonissen.nl  
info@arrangementenmonitor.nl  
www.thonissen.nl  
www.arrangementenmonitor.nl  
www.arrangementenwaaier.nl

